

Rapport d'activités

21
22



ici s'invente un autre chemin.



// ICI S'INVENTE UN AUTRE CHEMIN //

Création : Fermes de Figeac
Impression : Grapho 12
Crédits photos : Fermes de Figeac

// ICI S'INVENTE UN AUTRE CHEMIN //

Sommaire

// ÉDITO //	/ 4
// CHIFFRES CLÉS//	/ 5
// NOS ACTIVITÉS EN 2021-2022 //	
APPROVISIONNEMENT AGRICOLE ET LOGISTIQUE	/ 6
INNOVATIONS AGRICOLES	/ 8
MÉTHANISATION	/ 10
PHOTOVOLTAÏQUE	/ 12
PÔLE BOIS	/ 14
DISTRIBUTION	/ 16
LIENS ET TERRITOIRE	/ 18
// RAPPORT FINANCIER //	/ 20
// DES ÉQUIPES, UN TERRITOIRE //	/ 22



Notre approche territoriale, vecteur de développement



L'année écoulée a été percutée violemment par une série d'évènements qui bouscule nos habitudes et nos repères. Nous sommes rentrés dans une période d'incertitude et de fortes transformations. Nous allons devoir adapter nos façons de produire et de consommer.

Notre coopérative est bien positionnée pour accompagner ces changements. En faisant le choix de la proximité et du territoire, nous sommes engagés depuis plusieurs années déjà dans un modèle de développement solidaire qui offre une alternative à une mondialisation asséchante.

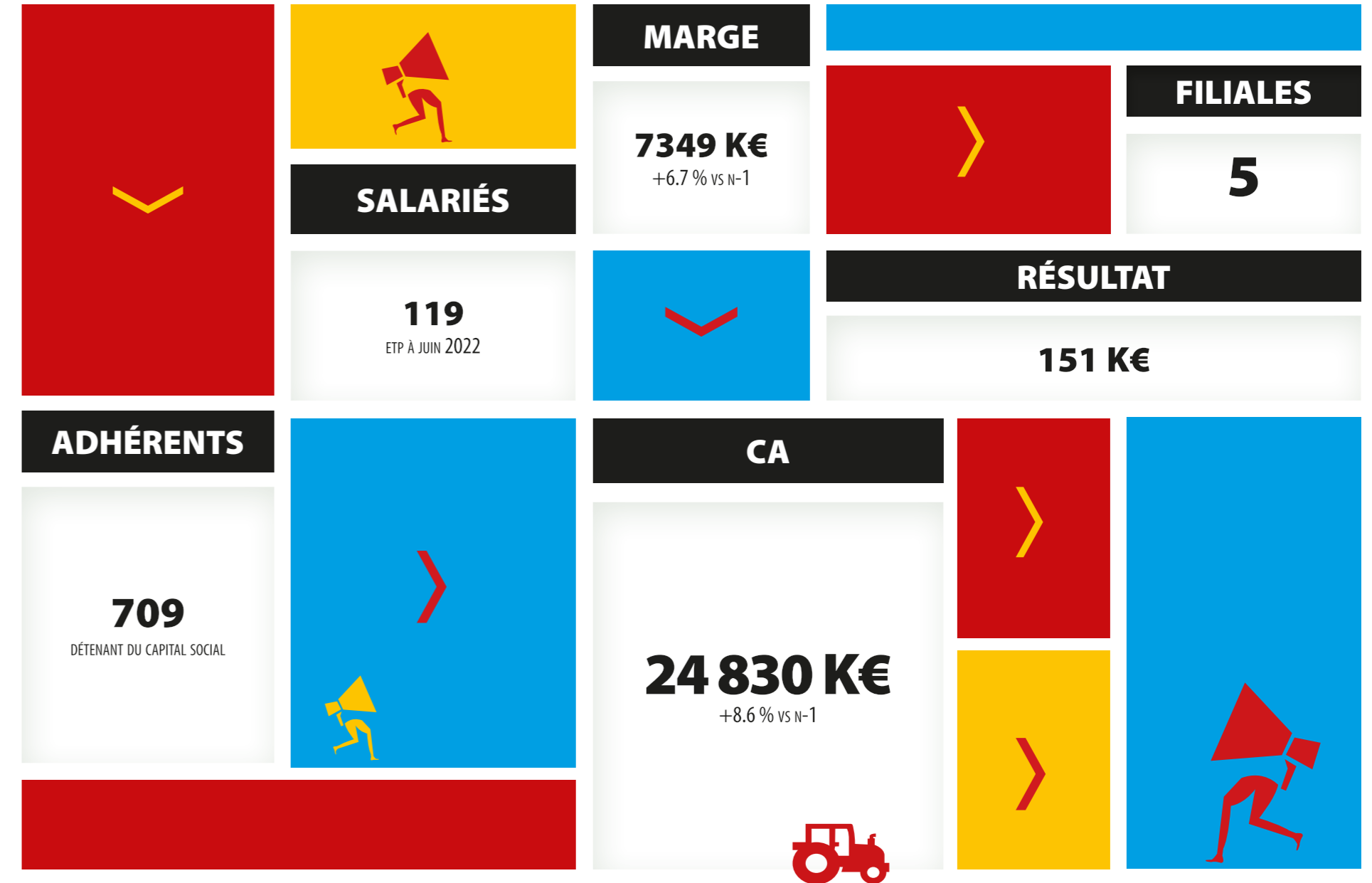
Avec notre service agricole, nous nous structurons pour mieux accompagner les évolutions nécessaires et le meilleur des approvisionnements. Avec nos magasins, nous proposons une offre alimentaire locale de qualité et des services dans nos milieux ruraux. Avec nos projets ENR, nous nous plaçons résolument comme un acteur des transitions énergétiques.

La période est difficile, stressante pour nous tous. Mais nous avons de bons fondamentaux métiers et une organisation agile pour affronter les tempêtes. Nos résultats pour l'exercice 2021-2022 restent ainsi corrects grâce au développement des ENR et le maintien de nos activités d'approvisionnement et de distribution. Nous sommes convaincus que notre approche territoriale a été et sera, d'autant plus demain, une réponse aux crises de nos sociétés et le vecteur d'un développement pour nous tous.

Guillaume Dhérissard
Directeur de la coopérative fermes de Figeac

Notre vision

« Contribuer dans la durée, avec nos territoires, à la promotion d'une agriculture plurielle, gestionnaire du vivant, à haute valeur ajoutée, innovante et ouverte aux autres, au service de tous. »



// NOS ACTIVITÉS EN 2021-2022 //

Approvisionnement agricole et logistique



GAEC de Scaumels à Viazac

Toujours au service de nos agriculteurs, nous fournissons les marchandises nécessaires au bon fonctionnement de leurs exploitations, aux bons moments et aux meilleurs prix possibles par rapport aux marchés.

// UN APPROVISIONNEMENT RESPONSABLE ET MAÎTRISÉ //

Cette année, il aura été primordial d'aider nos agriculteurs à faire face à la forte augmentation du prix des engrais. En mutualisant tous nos achats, nous avons pu fournir à nos adhérents des engrais à un prix très compétitif par rapport au marché.

Cela a permis de limiter l'impact des opportunistes grâce à la mise en place de quota par adhérents, calculé en fonction de la consommation de chacun sur les 3 dernières années. Cette méthode est déjà appliquée sur les matières premières protéines et déshydratées. Elle lisse au maximum les augmentations de tarif depuis 2 ans.

Cours du soja

Boulier Fermes de Figeac



La mise en place des quotas pour les adhérents, me permet de donner aux éleveurs un prix garanti pendant une période donnée, avec surtout des volumes garantis sur des matières premières nobles. L'autre avantage est que les quotas ont permis ces deux dernières années d'amortir fortement la hausse pour les sojas et les colzas. Cela a été possible grâce à la mutualisation des différents achats réalisés sur des périodes différentes. En engrais nous avons appliqué l'an passé la même stratégie et cela nous a permis aussi de garantir des volumes à des tarifs compétitifs pour chacun de nos adhérents. Les volumes attribués pour chacun ont été calculés par rapport à leurs consommations lors des trois dernières années. Grâce à cette stratégie de quotas, la coopérative remplit pleinement son rôle en mutualisant ses achats afin de tamponner aux mieux les augmentations tarifaires.



Frédéric FIGEAC,
Technicien agricole sur le secteur Bagnac-Figeac



> 9 951 CA
K€

> 1 721 MARGE
K€



prestation oekosem assurée par la CUMA Lot Environnement

// UN APPROVISIONNEMENT ADAPTÉ POUR ACCOMPAGNER NOS ADHÉRENTS //

Notre coopérative continue à adapter son approvisionnement au regard des transitions agricoles en cours. En renforçant l'autonomie alimentaire des troupeaux tout d'abord, avec un outil mutualisé et un service de proximité à l'atelier de mélange de Latronquière, qui apporte une réelle plus-value aux adhérents dans leur gestion de l'alimentation du bétail. Par l'utilisation de biostimulants aussi pour favoriser un rendement en céréales sur notre territoire.

// NOS ACTIVITÉS EN 2021-2022 //



développements agricoles



soirée aperot FET avec Sarah Singla

Pour être un territoire toujours innovant et au service des transitions agricoles, fermes de Figeac se dote d'un service dédié pour continuer à porter tous les projets d'innovations agricoles et optimiser notre organisation. Il est porté par un programme qui vise à structurer, financer, et accompagner les transitions en relation étroite avec le service d'approvisionnement agricole : le programme Fermes En Transitions - FET.

// TROUVER DE NOUVELLES FORMES DE RÉMUNÉRATION //

La coopérative prend son rôle d'accompagner les agriculteurs pour faciliter l'accès à de nouvelles formes de rémunération par différentes voies :

- L'évaluation des impacts environnementaux des exploitations en élevage ruminant est la première étape avant d'initier de nouvelles pratiques permettant de prendre place dans un marché du carbone.
- En initiant une démarche collective pour permettre aux jeunes agriculteurs en parcours d'installation ou nouvellement installés d'être accompagnés d'un formateur spécialisé dans les techniques de commercialisation et de communication et de s'interpeller les uns les autres sur leur projet.

// TRANSFORMER NOTRE PROPRE ORGANISATION //

Pour être un territoire toujours innovant et au service des transitions agricoles, il faut se donner les moyens. Voilà pourquoi, dans la continuité de tous les projets d'innovation qui ont été réalisés jusque-là, et pour optimiser notre organisation, nous avons mis en place un service dédié, porté par un programme qui vise à structurer, financer, et accompagner les transitions en relation étroite avec le service d'approvisionnement agricole : - le programme FET.

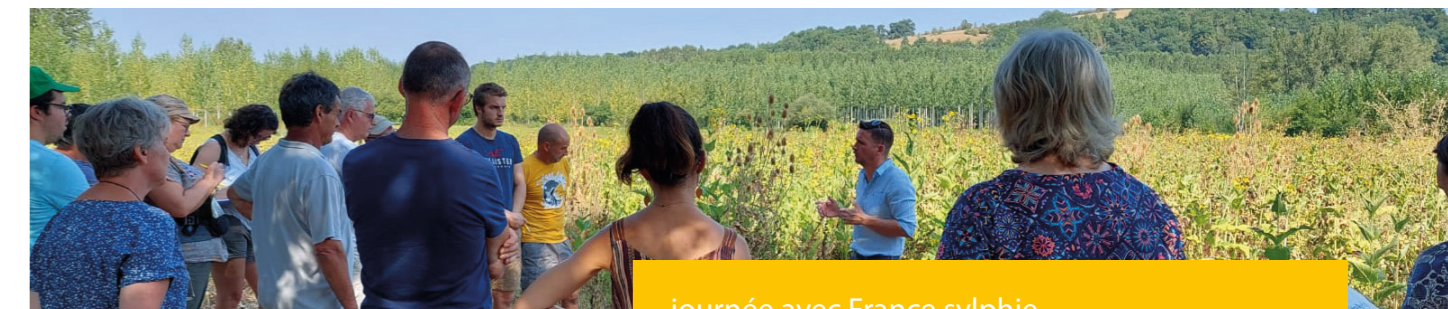
// DÉVELOPPER DE NOUVELLES PRATIQUES //

La Silphie est développée en France depuis quelques années car elle répond à de nombreux défis :
- Production de biomasse sans utilisation de produits phytosanitaires, culture pérenne permettant de limiter l'érosion des sols grâce à son système racinaire et son implantation présente pour 15-20 ans.
Une journée technique a été organisée pour présenter cette culture cet été.



Fabien CADIERGUES,
Agriculteur à Anglars et Administrateur Fermes de Figeac

- > 6 CONSEILLERS AGRICOLES
- > 80 AGRICULTEURS ENGAGÉS DANS UN PROJET DE DÉVELOPPEMENT
- > 100 K€ DE BUDGET POUR 2021 - 2022 (SUBVENTIONS ET FACTURATIONS)



journée avec France sylphie.

// RENFORCER NOTRE ACCOMPAGNEMENT //

Avec des groupes d'agriculteurs qui prennent en main ces transitions, accompagnés par des techniciens formés pour accompagner stratégiquement les exploitations en plus de l'accompagnement technique déjà réalisé nous pourrions réaliser d'autres projets : accompagner les questions agronomiques liées à la méthanisation, structurer une coopérative de plantes à Parfum, Aromatiques et Médicinales - PPAM, ou encore une prise en charge économique par du financement privé le risque pris par les agriculteurs qui s'orientent vers une agriculture régénératrice.

Méthanisation



Unité de Méthanisation de Gorses

Après sept années d'un intense travail mené avec les 33 exploitations en projet, quatre unités de méthanisation agricole en petits collectifs sont entrées en exploitation en 2021 et 2022. Fermes de Figeac a accompagné ces projets de A à Z depuis le développement jusqu'à la construction et l'exploitation des unités de méthanisation.

// CONCRÉTISATION DES PROJETS //

Les années 2021 – 2022 ont marqué la concrétisation d'une démarche lancée en 2015 dont le but était de développer plusieurs unités de méthanisation agricole en petits collectifs sur le Ségala – Limargue lotois.

2015 - Sensibilisation à la méthanisation et au modèle du petit collectif agricole

2016 - Création de l'association METHASELI Environnement et études de faisabilité sur les 4 projets avec des groupes de travail thématiques pour former les agriculteurs et affiner la définition des projets

2017 - Création des 4 SAS et consultation des entreprises

2018 - Choix des entreprises et démarches administratives : réglementaires (PC, ICPE et agrément sanitaire), financement (banques, subventions,...), juridique (droit des sociétés, recours,...)

2020 - Défense contre 20 recours au Tribunal Administratif, financement et fin des consultations

2021 - Construction des 4 unités de méthanisation avec suivi de chantiers et gestion de l'ensemble des démarches administratives

2022 - Mise en service des 4 unités, formation d'une équipe d'exploitation et démarrage de l'exploitation (conduite des unités, assistance technique, logistique des fumiers, lisiers et digestats, épandage et comptabilité)



> **90**
ACTIFS AGRICOLES
ENGAGÉS

> **10**
EMPLOIS LOCAUX
À TEMPS PLEINS CRÉÉS



*J*e suis entré à la coopérative en 2019 au Service Énergie. Je m'occupais alors de la maintenance des centrales photovoltaïques chez les adhérents, mais j'avais déjà l'idée de rejoindre Guillaume et Sylvain à la méthanisation. J'ai finalement intégré l'équipe l'année dernière. Je me suis formé sur le site de Viazac Bioénergie trois jours par semaine pour compléter mes connaissances. J'ai participé à la mise en service du site qui fonctionne avec succès depuis plusieurs mois. Je travaille en ce moment à Labathude sur le site de Sud Ségala Bioénergie pour finaliser les travaux et réaliser la mise en service du site. Je trouve ça passionnant de participer à ces projets dans le Ségala, où l'on peut penser qu'il ne se passe pas grand-chose. Qui sait, peut-être que demain on pourra recharger nos voitures électriques avec l'énergie produite par les projets de Méthaséli Environnement !

Florian BERNARDINO,
Technicien d'exploitation d'unité méthanisation



L'ÉQUIVALENT D'UNE PRODUCTION
D'ÉLECTRICITÉ

> **19 000**
PERSONNES HORS CHAUFFAGE

> **80 000**
TONNES D'EFFLUENTS
AGRICILES TRAITÉS / ANS



Les agriculteurs porteurs des projets

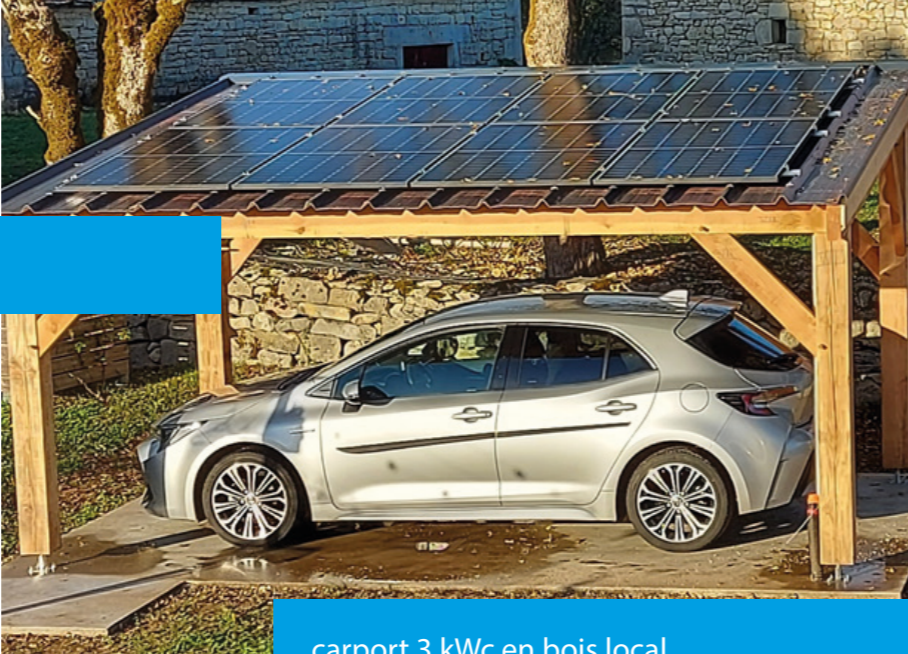
// DES AVANCÉES ENVIRONNEMENTALES ET SOCIÉTALES //

- Station d'épuration
- Production d'électricité renouvelable 7j/7 et 24h/24
- Production d'un fertilisant naturel de grande qualité, local et désodorisé
- Levier de transition des exploitations agricoles vers l'agroécologie: réduction des usages d'engrais de synthèse et de produits phytosanitaires, amélioration qualité de l'eau et de l'air, amélioration bilan carbone, réduction des gaz à effet de serre
- Dynamisation des collectifs agricoles et maintien d'exploitations agricoles de taille familiale



// NOS ACTIVITÉS EN 2021-2022 //

photovoltaïque



carport 3 kWc en bois local

Nous souhaitons œuvrer en faveur de la planète en valorisant les ressources en énergie présentes sur le territoire et en y préservant la valeur ajoutée.

Pour cela nous maîtrisons toutes les étapes des projets photovoltaïques : le développement, la conception, l'installation, l'exploitation et la maintenance.

// UNE ACTIVITÉ EN FORTE CROISSANCE //

3 MWc ont été mis en service et sont supervisées au quotidien sur plus de 700 centrales.

Nous enrichissons nos offres en restant à l'affût des opportunités et des innovations dans notre domaine. Le marché de l'autoconsommation, résidentiel comme industriel, est en forte croissance. L'arrêté S21 a permis de bénéficier de contrats d'achat par EDF OA allant jusqu'à 500kWc et dans le même temps nous avons vu pour la première fois depuis 10 ans ces prix d'achat augmenter. Le carnet de commande est plein et la demande restera probablement forte pour les années à venir.

// MONTÉE EN COMPÉTENCES DES ÉQUIPES //

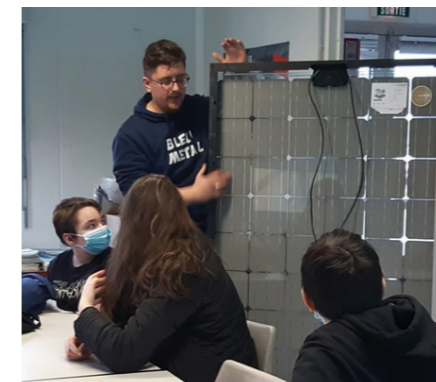
De nouveaux moyens ont été mis en place afin d'améliorer la sécurité et la qualité des prestations. Nous nous sommes dotés d'outils de pilotages (praxedo, océan), de travail (2 nacelles, véhicules renouvelés, outillages...), d'éléments de sécurités (filets, échafaudages...) et d'outils d'expertise (drone avec caméra thermique, instruments de mesures etc...).

Le fait de maîtriser l'intégralité des étapes des projets et d'avoir aujourd'hui nos propres équipes de terrain est un atout important. Nous veillons à fidéliser nos collaborateurs et à recruter en préservant l'équilibre pour : renforcer sans déstabiliser.

// NOUVELLES OFFRES //

Soucieux de poursuivre notre rôle au service du territoire et du monde agricole nous avons lancé un important projet de rénovation/désamiantage de bâtiments financés par l'installation de photovoltaïque.

Nous sommes aujourd'hui en mesure de répondre sur des projets diversifiés de petite ou grande puissance, en toiture comme au sol, et d'en assurer le suivi sur la durée.



> **700**
CENTRALES EN
EXPLOITATION

> **80 000**
MWC MIS EN SERVICE EN
2021 - 2022



l'équipe Photovoltaïque Fermes de Figeac

Florian CHANUT,
?

// ÊTRE UN ACTEUR LOCAL RÉFÉRENT //

Nous poursuivons notre développement en structurant nos procédés et notre montée en expertise. L'installation de photovoltaïque est un des moyens de faire face à la crise énergétique, nous y contribuons de toutes nos forces.

> **22**
SALARIÉS

// NOS ACTIVITÉS EN 2021-2022 //

Pôle bois

Le bois, très présent sur notre territoire, est une ressource d'avenir, tant pour la construction que pour l'énergie. Cette activité bois partagée entre Fermes de Figeac, la scierie Lafargue, la SCIC BEL, la CUMA Lot Environnement et France Noyer renforce la stratégie de la coopérative dans la création de valeurs ajoutées locales.



Séchoir à bois sur le site d'Aynac

// LA SCIERIE LAFARGUE //

L'activité de transformation du bois est un moyen de créer des valeurs ajoutées localement et de relocaliser une production à faible impact carbone, qui valorise une ressource locale du Lot et permet aux artisans du secteur d'avoir un lieu d'approvisionnement et de conseil de proximité.

Accréditée « marquage CE » depuis 2017 pour les bois de structure, la scierie-parqueterie d'Aynac peut ainsi classer visuellement la résistance des bois de charpente. La certification PEFC garantit quant à elle que les bois utilisés sont issus de forêts gérées durablement. La certification Bois des Territoires du Massif Central – BTMC est en cours. Elle permettrait au site d'Aynac d'assurer une traçabilité à 100% des bois issus du Massif central et de développer l'utilisation du bois local dans la construction de bâtiments publics et privés.

// LA SCIC BEL - BOIS ÉNERGIE LOT //

En collaboration avec la SCIC BEL, la création d'un écosystème d'avenir, local et vertueux, se poursuit avec 19 acteurs territoriaux engagés: 6 chaudières bois de 100 kW sont dorénavant et déjà en fonctionnement. Les connexes de la scierie Lafargue alimentent en partie la SCIC Bois Énergie Lot en plaquettes bois pour les chaudières bois collectives sur le territoire.

En se certifiant « Bois des territoires du Massif central », la scierie BigMat Lafargue s'engage dans la mise en valeur de ressources forestières locales en produits de qualité à faible empreinte carbone mais aussi dans la gestion forestière durable et le développement d'une économie locale de transformation basée sur les circuits de proximité.



La marque « Bois des territoires du Massif central » a pour objectif de valoriser les bois provenant de cette zone géographique. C'est donc un outil de développement durable du territoire du Massif central (maintien des emplois locaux, valorisation des circuits de proximité, valorisation de la ressource locale, ...). Grâce à cette certification, la scierie BigMat Lafargue est capable de justifier que son approvisionnement est à 100% issu du Massif central.

Le contrôle du respect de l'ensemble des critères du référentiel de certification est réalisé par un

Caroline MARTY,
Responsable Qualité et RSE

9
EMPLOIS LOCAUX
À LA SCIERIE LAFARGUE



9
CHAUDIÈRES BOIS INSTALLÉES PAR
LA SCIC BEL

1 000
K€ DE BOIS VENDU PAR
LAFARGUE EN 2021 - 2022



Les équipes Lafargue et France Noyer

// VALORISER LES COOPÉRATIONS AUTOUR DE LA RESSOURCE EN BOIS LOCAL //

Fin 2022, l'acquisition de l'entreprise France Noyer à Assier s'inscrit dans la vision et les valeurs de notre coopérative. Fermes de Figeac souhaite valoriser un savoir-faire unique en France et mutualiser les compétences entre les deux scieries.

// NOS ACTIVITÉS EN 2021-2022 //



Distribution



Membres du groupe cellule viande

Fermes de Figeac distribue des produits alimentaires locaux dont la viande de ses éleveurs via ses cinq magasins et ses trois boucheries. Cette activité représente environ 60% du chiffre d'affaires des magasins. Cette stratégie répond à une attente forte des consommateurs : associer aux produits alimentaires une histoire que l'on puisse partager.

// QUELLE VIANDE BOVINE DEMAIN DANS NOS ASSIETTES ? //

En 2023, avec sa première boucherie à Figeac, cela fera 20 ans que notre coopérative s'est engagée dans la valorisation et la promotion de la viande de ses éleveurs.

Face aux bouleversements actuels, crise sanitaire, crise écologique et énergétique, inflation, nouveaux arrivants dans nos campagnes, des mutations profondes sont à l'œuvre. La diminution de consommation de viande bovine est une tendance forte depuis le début des années 2000. La société interroge les éleveurs, les filières et les distributeurs sur plusieurs aspects : le bien-être animal, l'alimentation des troupeaux, leur consommation en eau, les pratiques des agriculteurs, les impacts environnementaux des élevages bovins, le lien au sol, les conditions de travail des personnels d'abattoirs, l'impact sur la santé de la consommation de viande, etc.

En tant que coopérative sur un territoire d'élevage majoritairement composé d'éleveurs allaitants, il apparaît nécessaire de questionner notre vision en la matière.

En interne tout d'abord, en créant un groupe de travail transversal pour réinterroger nos communs et nos projections.

En externe également, par des visites apprenantes autour de la question de la production et de la consommation de viande de demain.

Ainsi, un groupe de travail baptisé « cellule viande » se retrouve régulièrement depuis le printemps 2022 pour explorer ces questions. Il est composé d'une douzaine de personnes, salariés et éleveurs de la coopérative et est accompagné par une facilitatrice en intelligence collective, qui anime des ateliers pour fédérer et

amener ses membres à requestionner le positionnement de Fermes de Figeac sur son rôle et ses ambitions en matière de production et distribution alimentaire carnée.

Fermes de Figeac souhaite ainsi continuer à développer une stratégie de création de valeur basée sur son ancrage local tout en restant fidèle à sa vision de développer des agricultures gestionnaires du vivant au service de tous.



La vision ne consiste pas à voir les choses comme elles sont, mais comme elles seront. C'est sur la base de ce principe que nous travaillons avec le groupe "Cellule viande", pour imaginer une nouvelle façon de penser la viande au sein des Fermes de Figeac. L'enjeu est de faire en sorte que cette vision soit porteuse pour la coopérative et tous les acteurs du territoire et ses partenaires. L'enjeu est aussi de vivre et faire vivre ces changements de façon joyeuse et créative, à l'image de quelques-uns des acteurs que nous avons rencontré en Bourgogne !



Fabienne Cottret
Animatrice du groupe cellule viande

111
VACHES DE NOS ADHÉRENTS
VENDUES DANS NOS BOUCHERIES

10
PARTICIPANTS
JOURNÉE DÉCOUVERTE
MÉTIERS DE LA BOUCHERIE



Journée découverte des métiers de la boucherie.

// AMÉLIORER LE BIEN ÊTRE DES CONSOMMATEURS, DES ÉLEVEURS, DES ÉLEVAGES ET DE NOTRE PANÈTE //

Aujourd'hui plus que jamais, Fermes de Figeac souhaite innover pour être encore demain promoteur d'une alimentation durable et de proximité. La qualité de notre alimentation ne se résume plus à la seule qualité des aliments nous renseigne sur nos modes d'agir et d'être ensemble, sur la planète que nous voulons, la ruralité que nous désirons, l'agriculture que nous aspirons, les inégalités que nous acceptons.



liens et territoire

Pour participer à la vitalité économique et sociale de notre territoire, Fermes de Figeac développe des partenariats pérennes avec ses acteurs. Une offre événementielle s'est structurée au fil du temps autour des métiers et des produits de nos adhérents pour favoriser le dialogue et la communication entre agriculteurs, entre le monde agricole et ses parties prenantes.

// UNE RANDONNÉE QUI CONNECTE AGRICULTURE ET SOCIÉTÉ //

Dimanche 16 octobre 2022, la randonnée annuelle Sur les Pas des Éleveurs fêtait sa 10ème édition. Au départ de la salle des fêtes de Calviac, les vieux chemins d'Auvergne ont menés les randonneurs à Comiac et Lamativie, sur la commune nouvelle de Sousceyrac-en-Quercy. Un record de participation enregistré cette année avec 650 marcheurs inscrits pour l'évènement. De nombreux partenariats ont également animé les exploitations agricoles où les marcheurs ont fait étape, comme les dessins des enfants de l'école Gaston Monnerville à Sousceyrac-en-Quercy sur le thème Dessine-moi l'agriculture du Haut Ségala ou encore Les ressources en bois locales et leur transformation étaient à l'honneur avec le Centre Régional de la Propriété Forestière du Lot, la commune nouvelle de Sousceyrac-en-Quercy, la SCIC Bois Énergie Lot et la scierie Lafargue.

// UNE RÉSIDENCE ARTISTIQUE EN MILIEU AGRICOLE //

Avec la Maison des Arts Georges et Claude Pompidou à Cajarc, nous avons inauguré cette année une collaboration inédite, née d'une volonté commune de valoriser la modernité culturelle du monde agricole et de porter l'art hors des murs à la rencontre du territoire. Ce projet de résidence artistique en milieu agricole a pour ambition de connecter le monde agricole et le monde artistique, de créer de nouveaux liens à travers le regard de l'artiste, mais aussi de donner à voir les usages des paysages de notre territoire à l'heure des transitions écologiques. Nicolas Tubéry, artiste vidéaste et sculpteur, a été choisi par nos adhérents membres de la Commission Liens & Territoire. Ses hôtes Régine et Francis Roussilhe à Lacapelle-Marival, Laëtitia et Nicolas Reilhac à Anglars et Nathalie et Claude Vergne à Calviac l'ont reçu sur leurs fermes.



Agriculteurs, agricultrices et salarié(e)s bénévoles

Après trois mois en immersion sur le territoire, il vient de terminer sa résidence. Sa création, à travers laquelle il exprimera son regard sur l'agriculture du Ségala Limargue, donnera lieu à une restitution ouverte à tous début 2023, puis à une exposition itinérante sur le territoire.

// UNE CHARTE DE MÉCÉNAT TERRITORIAL //

Accompagner les acteurs associatifs locaux fait partie de l'ADN de notre coopérative, entreprise de l'Économie Sociale et Solidaire. Transmission, identité territoriale, développement durable, culture et éducation sont au cœur de notre politique de mécénat.

C'est la première fois pour moi que la résidence à laquelle je postule est en partie organisée par une coopérative agricole. Mon approche avec les paysans étaient donc différente puisqu'ils étaient déjà au courant de ma venue, ils savaient qu'un artiste circulait près de chez eux. J'ai eu l'occasion d'être hébergé sur trois fermes tout au long des trois mois. Le moins que l'on puisse dire est que l'accueil a été très amical, chaleureux. J'ai ressenti de la curiosité et de l'engouement car au fond cela semblait original. Je me suis senti vite à l'aise. Même si mes recherches n'étaient pas cantonnées à ces exploitations, j'ai pu passer beaucoup de temps avec eux et échanger lors de leurs activités quotidiennes. J'ai pas mal filmé ce qu'ils faisaient, leurs gestes étaient au centre de mon attention. Mais les échanges que l'on a pu avoir hors caméra étaient tout aussi enrichissants et importants pour moi.

Nicolas Tubéry
Artiste sculpteur et vidéaste



Partenaires et acteurs du projet de résidence artistique en milieu agricole

// CULTIVER LES PARTENARIATS TERRITORIAUX ET INTER-TERRITORIAUX //

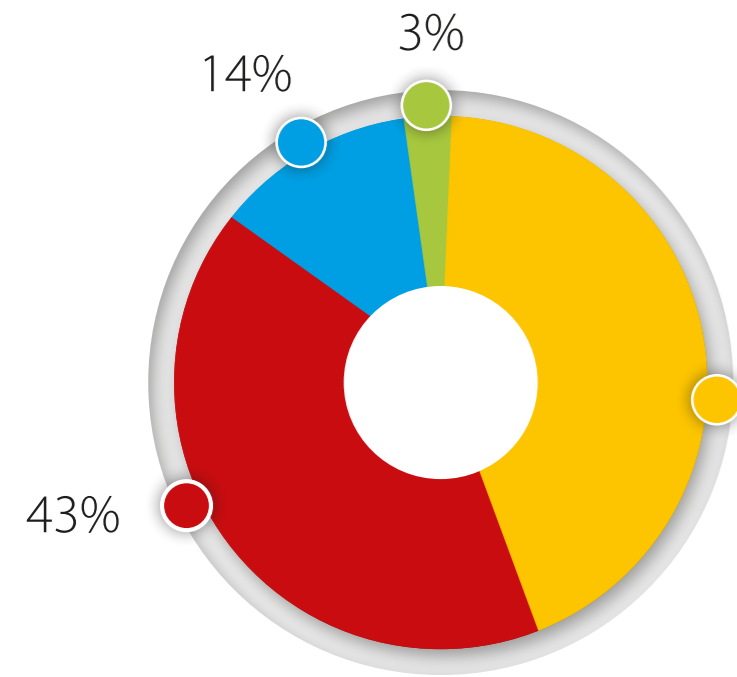
Notre ruralité vit une époque de grandes transformations : nouvelle sociologie dans les villages, évolution rapide du monde paysan, nombreux défis liés aux transitions écologiques, alimentaires et énergétiques. En cultivant de nouveaux liens et en coopérant, nous pourrions favoriser l'expression du monde agricole et de ses mutations à l'œuvre. Notre coopérative poursuit sa route originale au service des agriculteurs et du territoire !

680
MARCHEURS ET BÉNÉVOLES
SUR LES PAS DES ÉLEVEURS

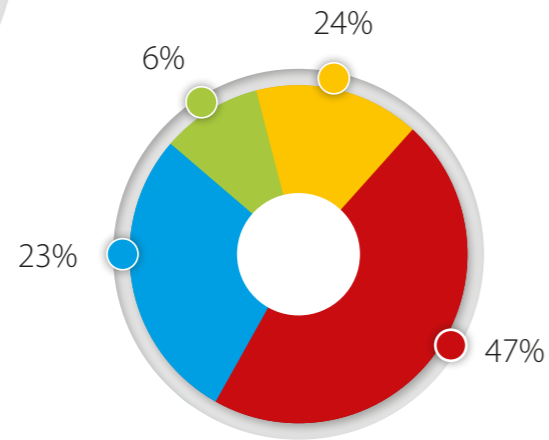
20
ASSOCIATIONS SOUTENUES
EN MÉCÉNAT TERRITORIAL



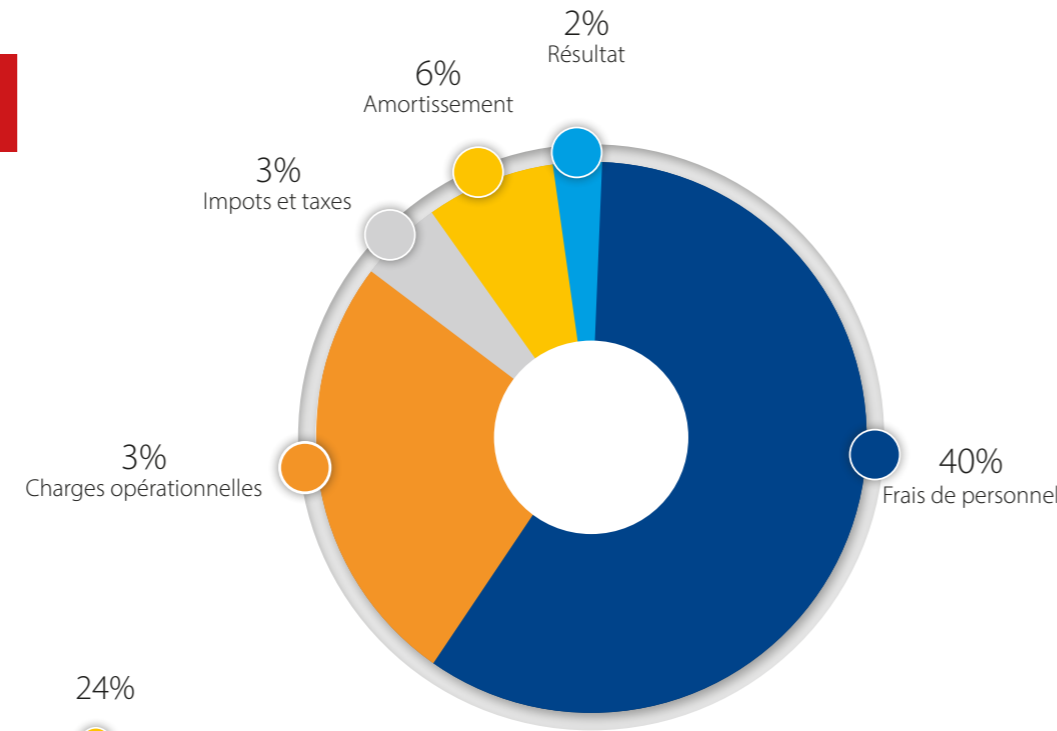
rapport financier



**CHIFFRES D'AFFAIRE
FERMES DE FIGEAC
24 830 K€**



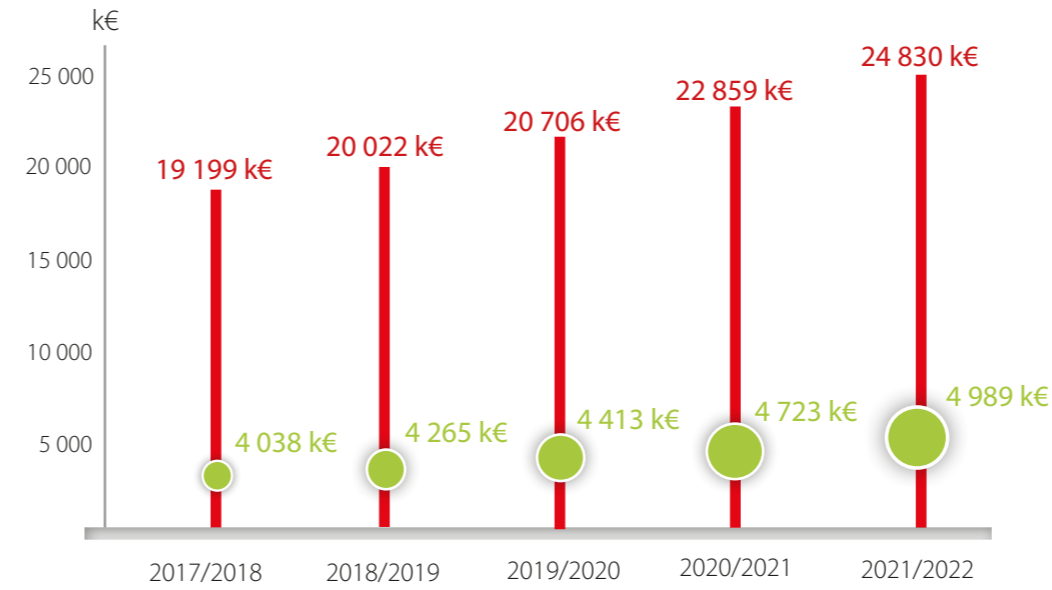
**MARGE BRUTE
FERMES DE FIGEAC
7 349 K€**



**RÉPARTITION
MARGE BRUTE
FERMES DE FIGEAC
7198 K€**

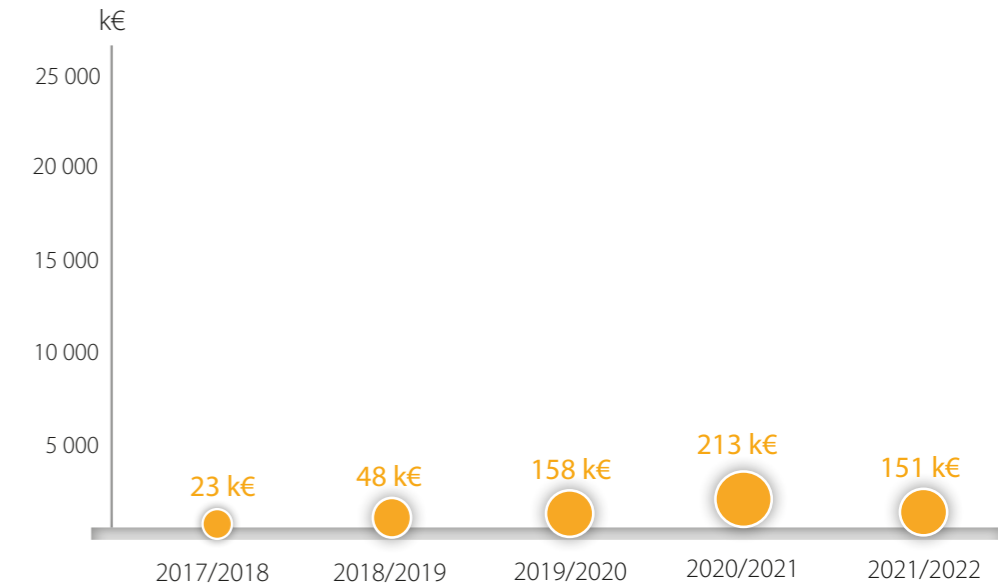
- Distribution
- Énergies renouvelables
- Agriculture
- Prestations Filiales

évolution de la marge / chiffre d'affaire



- Marge
- Chiffre d'affaire

évolution du résultat



// TERRITOIRE //

nos équipes

LACPELLE-MARIVAL

Jérôme Bo., Jean-Yves, Charlotte, Lucie B., Françoise, Anne, Joel, Catherine, Guillaume D., Laurène, Carine, Pierre F., Floriane, Stéphane, Karine, Néji, Joëlle, Murielle M., Delphine, Cécile, Caroline, Jean-Baptiste M., Liza, Céline, Maryline, Lucie P., Magali, Stéphanie, Jean-Baptiste R., Anthony R., Christine, Florence, Murielle V., Nadine, Sabrina, Emmanuel, Jean-Louis, Jérôme Be., Florian, Anthony B., Jonathan, Logan, Patrick, Sébastien, Lucie C., Mathieu, Florian, Pierre C., Dimitri, Adeline, Brahim, Raymond, Frédéric G., Jordan, Elise, Benjamin H., Boris, Frédéric L., Maryane, Sylvain, Simon, Aurélien, Laurent, Jean-Etienne, Damien, Cédric, Frédéric R., Benjamin S., Christophe, Guillaume V., Alexandre, Maxime, Régis, Loïc, Nicolas, Victor, Gérald, Roseline, Laetitia

LATRONQUIÈRE

Chantal Am., Chantal As., Jean-Louis, Julien, Romain, Clément, Maryline, Jérôme, Nicolas, Alexis

SOUSCEYRAC-EN-QUERCY

Nadine, Cécile, Mathilde, Élodie, Kévin, José, Franck, Henri, Axel, Jacques

AYNAC

Francis, Jean-Marc, Pierre, Lilian, Frédéric, Thierry F., Cédric, Joën, Antonin, Didier, Fabien, Angélique, Florian, Anthony, Thierry S., Christophe, Dominique, Raphaël

FIGEAC

Ludovic, Florent, Hamida, Séverine, Patrick, Cécile, Dominique, Ugo, Céline, Mandy, Rémy, Thierry, Sandrine, Arlette, Adeline, Anne-Marie, Michel, Florine, Fanny, Romain, Coryse, Mathieu, Christelle, Magalie, Christiane, Marion R., Laura, Sandra, Arnaud, Frédéric, Marina, Lauryne, Jean-Pierre, Fabian, Thibault, Anaïs, Maxine, Christelle, Lysiane, Clément

BAGNAC-SUR-CÉLÉ

Lucie, Maria, Frédéric, Gilbert, Philippe

// TERRITOIRE //

nos activités



LACPELLE-MARIVAL

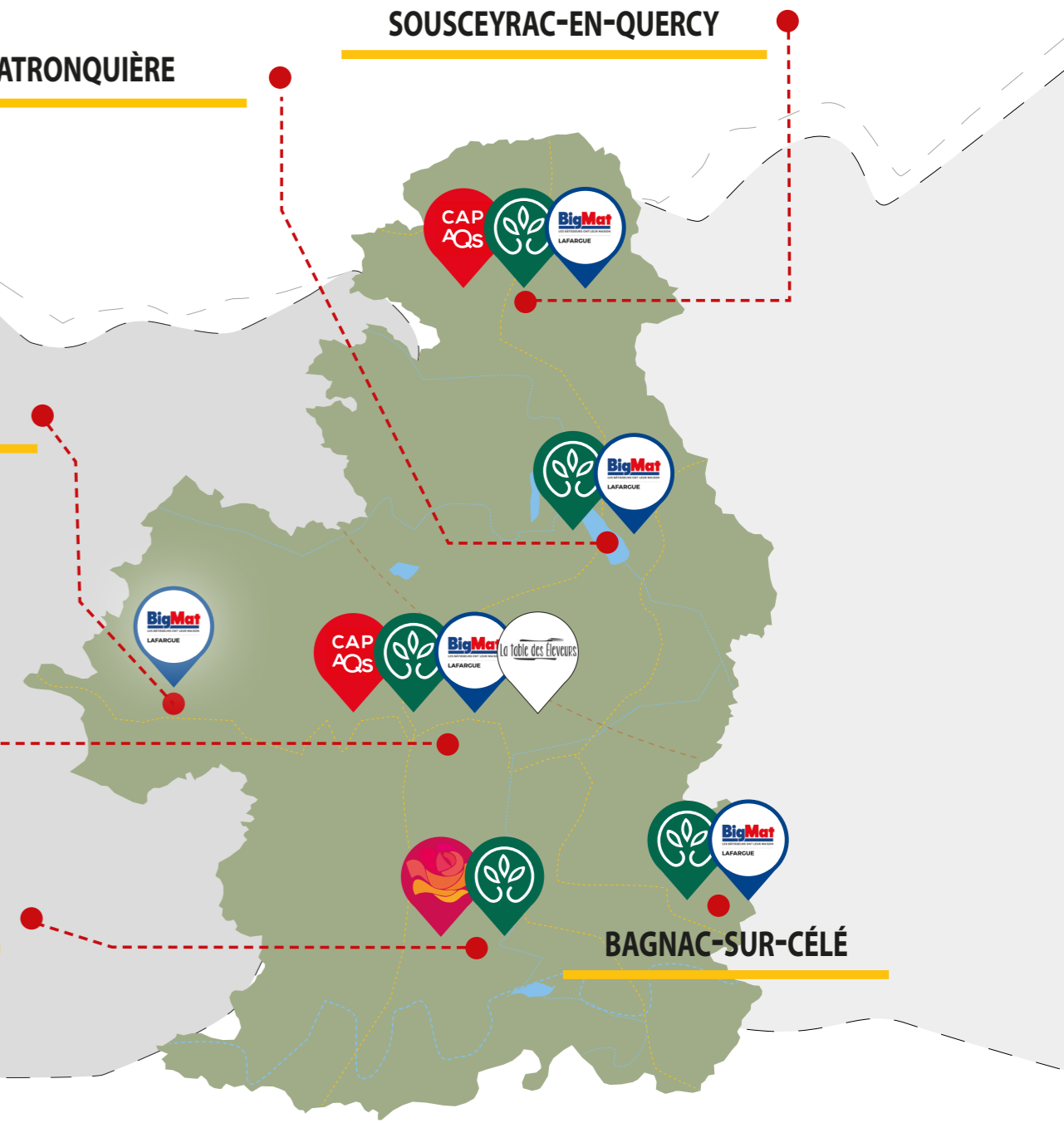
FIGEAC

AYNAC

LATRONQUIÈRE

SOUSCEYRAC-EN-QUERCY

BAGNAC-SUR-CÉLÉ



Rapport d'activités 21 22



ICI S'INVENTE UN AUTRE CHEMIN.

Être producteurs du vivant, c'est la stratégie choisie avec le Conseil d'Administration pour continuer à accompagner durablement nos adhérents. L'agriculture territoriale est au coeur de notre avenir. Les solutions d'hier ne sont pas celles d'aujourd'hui. Continuons à coopérer à dessein. La diversification et l'ancrage territorial seront notre levier de développement.

Le monde agricole est confronté aux défis démographique et climatique. La population européenne baisse, sa consommation aussi, notamment de viande. Les climats évoluent et nous ne produirons plus la même chose demain à Toulouse ou à Caen. Nous évoluons vers une agriculture moins chimique, qui utilise des processus plus naturels, comme la dynamique des sols et le maillage des parcelles.

Le territoire peut être un espace où l'on invente de nouvelles solutions avec les agriculteurs. Dans cette grande révolution territoriale de l'agriculture, les exploitations seront de plus en plus diversifiées, ouvertes sur l'extérieur, employeuses avec des compétences mutualisées. Les coopératives sont l'un des lieux où l'intelligence collective peut s'exercer.

Pierre Lafragette,
Agriculteur à Viazac et Président de la coopérative Fermes d Figeac

NOS DÉFIS RESPONSABLES



POUR ACCOMPAGNER LES TRANSITIONS ÉCOLOGIQUES,
SOCIALES ET ÉCONOMIQUES DE L'ENTREPRISE.

TRANSITION ÉNERGÉTIQUE & AGROÉCOLOGIQUE

S'engager collectivement pour le développement des ENR
S'engager au service d'une agriculture à hauteur d'homme, régénératrice du vivant et solidaire.

CLIMAT ÉNERGIE

LIFE

TERRITOIRE & COMMUNAUTÉ AGRICOLE

Participer au développement économique et social du territoire.

DES AGRICULTEURS HEUREUX

Maintenir une densité agricole sur le territoire et faire en sorte que les agriculteurs soient fiers de leur métier et heureux dans leur vie.

HAPPY

BOND'ICI

TRANSITION ALIMENTAIRE

Donner du sens à notre alimentation de proximité.

ORGANISATION INTERNE

Stimuler l'innovation et développer l'intelligence collective.

COOP